

Görsel Sanatlar

AFETİN RENKLERİ

Sibel TEKMENLER AYDEMİR*, Zeynep ÖZCAN**

*Görsel Sanatlar Öğretmeni, **Psikolojik Danışman
Gölcük Ortaokulu - Gölcük/Kocaeli

Etkinliğin Uygulanacağı Ders:	Görsel sanatlar
Etkinliğin Sınıf Seviyesi:	6. sınıf
Etkinliğin Uygulanacağı Öğrenme Alanı:	Görsel sanatlarda biçimlendirme.
Etkinliğin Kazanımı:	Duygu ve ruh hallerini yansıtmada renklerin etkili olduğunu fark eder.
Etkinliğin Kazandıracağı Beceriler:	Kendini ifade etme, kişisel ve sosyal değerlere önem verme, karar verme, yaratıcı düşünme, başladığı işi bitirme
Etkinliğin Süresi:	40' + 40' + 40'
Etkinliğin Gerçekleştirileceği Mekân:	Sınıf / atölye
Etkinlik İçin Gerekli Materyal, Araç-Gereç Ve Malzemeler:	Resim kağıdı / defteri, resim kalemi, çeşitli boya malzemeleri, Ek-1 Eser Örnekleri, Ek-2 Renklerin Psikolojik Etkileri Öğretmen Notu.

Etkinliğin Uygulama Basamakları:

1. Öğrencilere en çok sevdikleri renk ve bu rengin en çok nerelerde kullanıldığı sorulur.
2. Paylaşmak isteyen öğrenciler fikirlerini paylaşırlar.
3. Öğrencilere: "Herhangi bir afet veya acil durum yaşasaydınız, bunu görsel olarak nasıl ifade ederdiniz? Resimlerinizde hangi renkleri kullanırdınız?" soruları sorulur.
4. Öğrenciler soruların cevaplarını düşünürken, tasarladıklarını kâğıda dökerler.
5. Çalışma bitiminde öğrenciler eserlerini panoya asar ve aşağıdaki sorular doğrultusunda birlikte değerlendirme yapılır.
 - Neler görüyorsunuz?

- Resimde neler oluyor?
- Renkler nasıl kullanılmış? (baskın renk nedir?)
- Resimlerde en çok dikkatinizi çeken nedir? gibi sorularla eserler değerlendirilir.

6. Van Gogh'un "Yıldızlı gece"

Neşet Günal'ın eserlerinin yer aldığı Ek-1 herkesin görebileceği şekilde tahtaya asılır. Aşağıdaki sorularla etkileşim devam eder.

- Neler görüyorsunuz?
- Resimde neler oluyor?
- Renkler nasıl kullanılmış? (baskın renk nedir?)
- Resimlerde en çok dikkatinizi çeken nedir?
- Ressam niçin böyle bir konu seçmiş olabilir?
- Ressam bu resmi yaparken nasıl bir ruh hali içinde olabilir?
- Sizin çalışmalarınızla bu eserlerin benzer ve farklı yönleri var mı?
- Varsa nelerdir?

7. Renklerin psikolojik anlamlarına tartışarak ulaşmaları sağlanır.

8. Öğretmen "Renklerin psikolojik etkileri konusunda ulaştığımız sonuçların doğruluğunu teyit edelim" diyerek Ek-2'deki bilgileri sınıfla paylaşır.

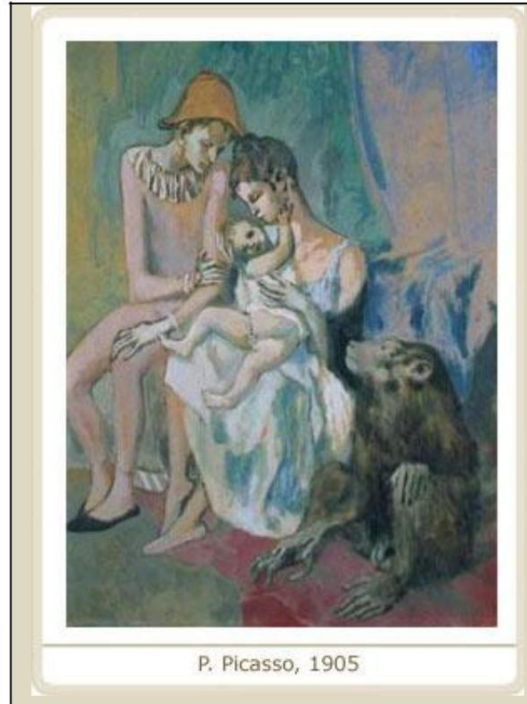
EK-1 ESER ÖRNEKLERİ



Yıldızlı Gece

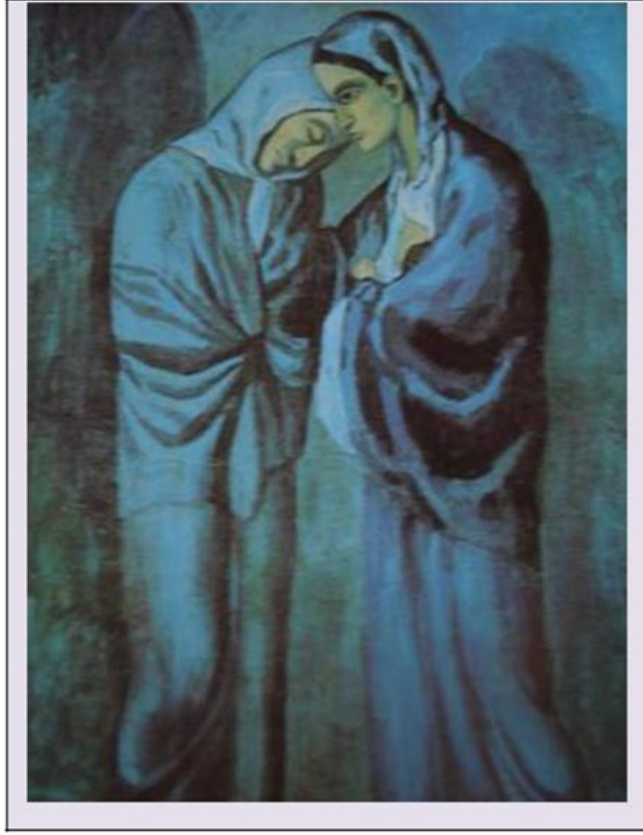


Guernica, P. Picasso, 1937



Akrobat Ailesi

P. Picasso, 1905



Neşet Günal

Kaynak: www.gorselsanatlar.org.

EK-2 RENKLERİN PSİKOLOJİK ETKİLERİ

SARI

En parlak renktir. Üzerimize ve yanlara doğru merkezden kaçan dağılma özelliğine sahiptir. O yüzden saldırgan bir yapı gösterir. Etkiyi azaltmak veya çoğaltmak zor değildir. Örneğin form renk için önemlidir. En etkili olduğu form ise üçgendir. Üçgenin sivri oluşu sarının içten dışa hareketine yardımcı olur. Başka bir renkle karıştırmakta bu etkiyi değiştirir. Beyaz, mavi, siyah gibi renkler etkiyi azalttığı halde kırmızı çoğaltır.

Adeta dikkat çekmek için çığlık atar; bu yüzden uyarı ışıklarında sarı tercih edilir. Taksilerin rengi bu yüzden bütün dünyada sarıdır. Sonbaharın da baskın renkleri sarı ve sarı-turuncu, duygularımızı yakalayan, güçlü bir çekiciliğe sahiptir. İncelik, pratiklik ve neşeyi anlatır. Sosyalleşmeyi ve dayanışmayı yansıtan anlamları vardır.

MAVİ

Mavi sarının tam tersi içine çekici bir etki yapar. Başka bir deyişle merkeze doğru bir hareket yaratır. Derinlik ve boşluk etkisi verir. Bu yüzden en etkili olduğu form dairedir. Siyah katıldıkça etki artar.

Dünyanın hâkim rengi olan mavi çekingen bir renk; dinlendiriciliği ve edilgenliği anlatır. Koyu tonlarda ya da yoğun olarak kullanıldığında moral bozan, kasvet veren, açık tonlarda ya da beyazla karışık kullanıldığında, yatıştırıcı ve güven veren bir etki yaratır. Sınırsızlığı, sonsuzluğu ve huzuru temsil eder. Sakinleştirici bir etkisi vardır bu özelliğinden dolayıdır ki nazar boncukları mavidir. Araplar mavinin kan akışını yavaşlattığını söylerler, batıda ise intiharları azaltmak için köprü ayaklarını maviye boyarlar. Mavi boyalı okul ve kreşlerde çocukların daha sakin oldukları saptanmıştır. Vücudumuzda boğaz bölgesini yansıtan renk mavidir.

KIRMIZI

Enerjik bir renktir. Ne merkeze doğru ne de ışınal bir hareketi olmadığı halde kendi içinde hareketlidir. Adeta kaynar. Uzunca bir zaman kırmızıya bakarsak gözlerimiz

yorulur ve titreşimler oluşur. Kırmızı, mavi ve sarıya göre daha çok tona sahiptir. Kırmızıda sarı oranı çoğaldıkça merkezden kaçma oranı artar. Mavi oranı arttıkça da merkeze doğru hareket artar.

En uzun dalga boyuna sahip olan kırmızı, özellikle de koyu bir arka fonla birlikte kullanıldığında öyle şiddetlidir ki, bir görüntüde yer alan küçük kırmızı bir leke bile görüntünün her yerini etkiler. Kırmızı mutluluğu, azmi, kararlılığı ve sebatı temsil eder. Kan dolaşımını hızlandırır, iştahı açar, canlılığı artırır. Gıda firmalarının tercih ettiği renktir.

MOR

Eskiden beri ihtişam ve lüksün son basamağı olarak düşünülür. Tarih, yüksek sınıfların, saray mensuplarının daima morla bezendiklerini kaydeder. Bunun sebebi olarak da mor boyanın zor bulunması ve pahalı olması yüzünden halkın mor renkli kumaşları alamayışı gösterilir.

Nekrotik duyguları açığa çıkardığından, insanların bilinçaltını korkuttuğu saptanmıştır. İntihar edenlerin beğendiği renktir.

Asalet, yakınlık ve güzelliğe de işaret eder.

YEŞİL

Sarı ile mavinin karışımı olan yeşil dinlendirici bir renktir. Çünkü sarıdaki dışsal hareket ile mavideki içe çeken hareket birbirlerini natüre ederler ve hareketsiz bir düzlem oluştururlar. Bu hareketsizlik, insan yorgunken iyi geldiği halde yorgunluğu geçince sıkıcı gelmeye başlar.

Yeşili doğada sevsek de resim yaparken kullandığımızda monoton bir hal alır. Yeşil yaratıcılığı körükler, iştah açar bu yüzden büyük lokantalar mutfaklarında yeşili tercih ederler. Ayrıca güven verir, bankaların logoları için yeşili tercih etmeleri bu yüzdendir. Rahatlatıcı özelliği için de oturma odaları, hastaneler için seçilen renklerin başında gelir. Kalbimizin bu rengin yaydığı enerji alanında olduğu

varsayılr. Yeşil rengin mide rahatsızlığını bir miktar azalttığı saptanmıştır. Sessizliği anlatır.

LACİVERT

Kozmik renk olarak kabul edilir; sonsuzluğu, otoriteyi, verimliliği simgeler. O yüzden dünyadaki firmaların yarısından fazlası logolarında laciverdi kullanır. Lacivert giyen kişiler kendilerini çok daha karizmatik ve inandırıcı hisseder. İnsanların üzerinde başarılı ve güçlü imajı bırakır.

PEMBE

Uyum, neşe, şirinliğin ve sevginin simgesidir. Rahat hissettiren ve dinlendiren bir renktir. Bu yüzden bazı büyük mağazalar tezgâhtarlarına pembe üniforma giydirir ki, müşteriler kendilerini rahat hissetsin diye. Pembe aynı zamanda çocuk rengidir.

KAHVERENGİ

Gerçekçiliğin, plan ve sistemin rengidir. Kansas Üniversitesi'nde bir sergide, duvarların rengi değiştirilebilir hale getirilmiş. Fonda beyaz kullanıldığında insanlar sergide yavaş hareket etmiş. Fon kahverengiye döndüğünde ise insanlar müzede daha çok yeri daha az zamanda gezmişler. Kahverengi insanı hızlandırır. Bu yüzden fastfoodlar iç mekanda kahverengi kullanır. Kahverengi toprak rengidir. Kıyafetlerde pek tercih edilmez, çünkü kahverengi giyen insanlar kalabalıkta dikkat çekmezler. İş görüşmesi yapmaya giderken kahverengi giyilmemesi gerektiği söylenir. Giyilse bile mavi ya da yeşil bir aksesuarla kahverenginin olumsuz etkisi gizlenebilir. SİYAH

Boşluk, hiçliktir. Siyah renkli bir formun etrafında içe doğru dikey bir sonsuz boşluk var gibi hissetmemizi sağlar. Kırmızıya katıldığında mat, yüzeysel, sıkıcı bir etki yaratır. Eğer oranı iyi ayarlanabilirse güzel bir bordo tonu elde edilebilir. Gücü ve tutkuyu temsil eder. Bizde ve batıda matem ve hüznü temsil ederken Japonya'da mutluluğu simgeler. Bazen rengin toplumdaki değerlere göre temsil ettiği duygular farklılık gösterebiliyor. Gücü ve tutkuyu temsil eder. Siyah hataları göstermediği için özellikle kendine güvenmeyenlerin tercih ettiği renktir. Resim yaparken siyah fonda

kullanılırsa karamsarlığı anımsatır. Dikkat toplamamıza yardımcı olur. Einstein çalışırken siyah perdeli ve gün ışığı almayan odaları seçerdi.

Bazen de renklerin olumsuz etkilerini önlemek te gerekebilir. O zaman da kontrast renklerden faydalanırız. Örneğin yeşil fazla durgunluk veriyorsa bir parça kırmızı ile bu olumsuz etki yok olur. Ya da kahverengi bir elbisenin olumsuz etkisini mavi ya da yeşil bir fular veya gömlekle telafi edebiliriz.

Kaynak: <http://blog.milliyet.com.tr/rahimehalidesoysal>

PİKTOGRAMLARLA DEPREM EĞİTİMİ

Sibel TEKMENLER AYDEMİR*, Zeynep ÖZCAN**

*Görsel Sanatlar Öğretmeni, **Psikolojik Danışman
Gölcük Ortaokulu - Gölcük / Kocaeli

Etkinliğin Uygulanacağı Ders:	Görsel Sanatlar
Etkinliğin Sınıf Seviyesi:	7. Sınıf
Etkinliğin Uygulanacağı Öğrenme Alanı:	Görsel Sanat Kültürü
Etkinliğin Kazanımı:	5. Piktogramların evrensel-görsel semboller olarak günlük yaşamdaki önemini kavrar.
Etkinliğin Kazandıracağı Beceriler:	Kendini ifade etme, kişisel ve sosyal değerlere önem verme, karar verme, yaratıcı düşünme, başladığı işi bitirme
Etkinliğin Süresi:	40' + 40' + 40'
Etkinliğin Gerçekleştirileceği Mekân:	Sınıf / atölye
Etkinlik İçin Gerekli Materyal, Araç-Gereç ve Malzemeler:	Resim Defteri / Kâğıdı, Resim Kalem, Renkli Kalemler, Cetvel, Pergel. Ek-1 Piktogram Örnekleri, Ek-2 Deprem Konulu Piktogram Örnekleri

Öğretmen Bilgi Notu:

PİKTOGRAM: Bir objeyi, bir yeri, bir işleyişi, bir kavramı resmetme yoluyla temsil eden semboldür. **ÖRNEK:** Trafik işaretleri

Etkinliğin Uygulama Basamakları:

1. Öğretmen öğrencilere Ek-1'de yer alan çeşitli piktogram örnekleri gösterir ve öğrencilerden anlamlarını tahmin etmelerini ister. Daha sonra
 - piktogram nedir?
 - piktogramlara nerelerde rastlarız?
 - piktogramların eğitici yönü var mıdır?
 - piktogramları kimler (hangi meslek) çizerler?

Sorularını yöneltir.

2. Öğretmen: “piktogramlar evrensel ve görsel sembollerdir. Dünyanın neresinde olursanız olun aynı anlamı taşırlar. Basit bir piktogram kitleleri aynı harekete ve aynı yöne yöneltebilir. Örneğin havaalanları, istasyonlar, hastaneler vb. yerlerdeki piktogramlar sayesinde dil bilmeseniz bile yerinizi ve yönünüzü bulabilirsiniz” bilgisini verir.
3. “Biz piktogramları insanları afetlere karşı eğitmede kullanabilir miyiz?”
4. “Deprem, sel, yangın, heyelan gibi afetlerden önce hazırlıklı olma, afet anında yapılması gerekenler, afet sonrası yapılması gerekenler ile ilgili mesajlar veren piktogramlar oluşturabilir miyiz?” diye sorar, bu konularla ilgili çok kısa bilgi verir. ÖRNEK:
Deprem: Çök – Kapan – Tutun, Deprem bitince binayı tahliye et.
Yangın: Yangın alarmı vererek binayı tahliye edin. Üzerinizdeki giysiler alev aldıysa: Dur – Yat - Yuvarlan
Duman: Mahsur kaldıysan yerinde sığın. Değilse binayı boşalt. Duman tabakasının altında kalabilmek için sürünerek ilerleyeceğini unutma.
Sel: Emniyetli bir tahliye veya yerinde sığınak (binaların üst katında)
Bomba veya Bomba Tehdidi: Çök – Kapan – Tutun veya Tahliye et.
5. Öğretmen öğrencileri 3 ya da 5 kişilik gruplara ayırır. Her gruba farklı bir afet türü söyler.
6. Öğrencilerin, afetin türüne göre öncesi, sırası ve sonrasında yapılması gereken hareketleri vücut diliyle anlatmalarını ister.
7. Ek-2’ de yer alan depremle ilgili hazırlanmış bazı piktogram örnekleri gösterilir, fikir edinmeleri sağlanır.
8. Her öğrencinin bireysel olarak bir afet türü seçmesi ve o afetin öncesi, sırası ve sonrası ile ilgili piktogram tasarlaması istenir.
9. Tasarım esnasında özgünlüğü etkileyecek doğrudan yönlendirmelerden kaçınılır.
10. Çalışmalar tamamlandığında her öğrenci sunumunu yaparken, tasarladığı piktogramların anlamları tahmin edilir, üzerinde konuşulur.

EK-2 DEPREM KONULU PİKTOGRAM ÖRNEKLERİ

